

INFORMAÇÕES DE SERVIÇO	9-1	INSTALAÇÃO DO ROTOR DO ALTERNADOR	9-3
REMOÇÃO DA TAMPA ESQUERDA DO MOTOR	9-2	INSTALAÇÃO DA TAMPA ESQUERDA DO MOTOR	9-3
REMOÇÃO DO ROTOR DO ALTERNADOR	9-2		

INFORMAÇÕES DE SERVIÇO

INSTRUÇÕES GERAIS

Este capítulo trata da remoção e instalação do alternador.

Estas operações podem ser efetuadas com o motor no chassi após a remoção da tampa lateral esquerda do motor.

Para a inspeção do alternador, verifique o capítulo 13.

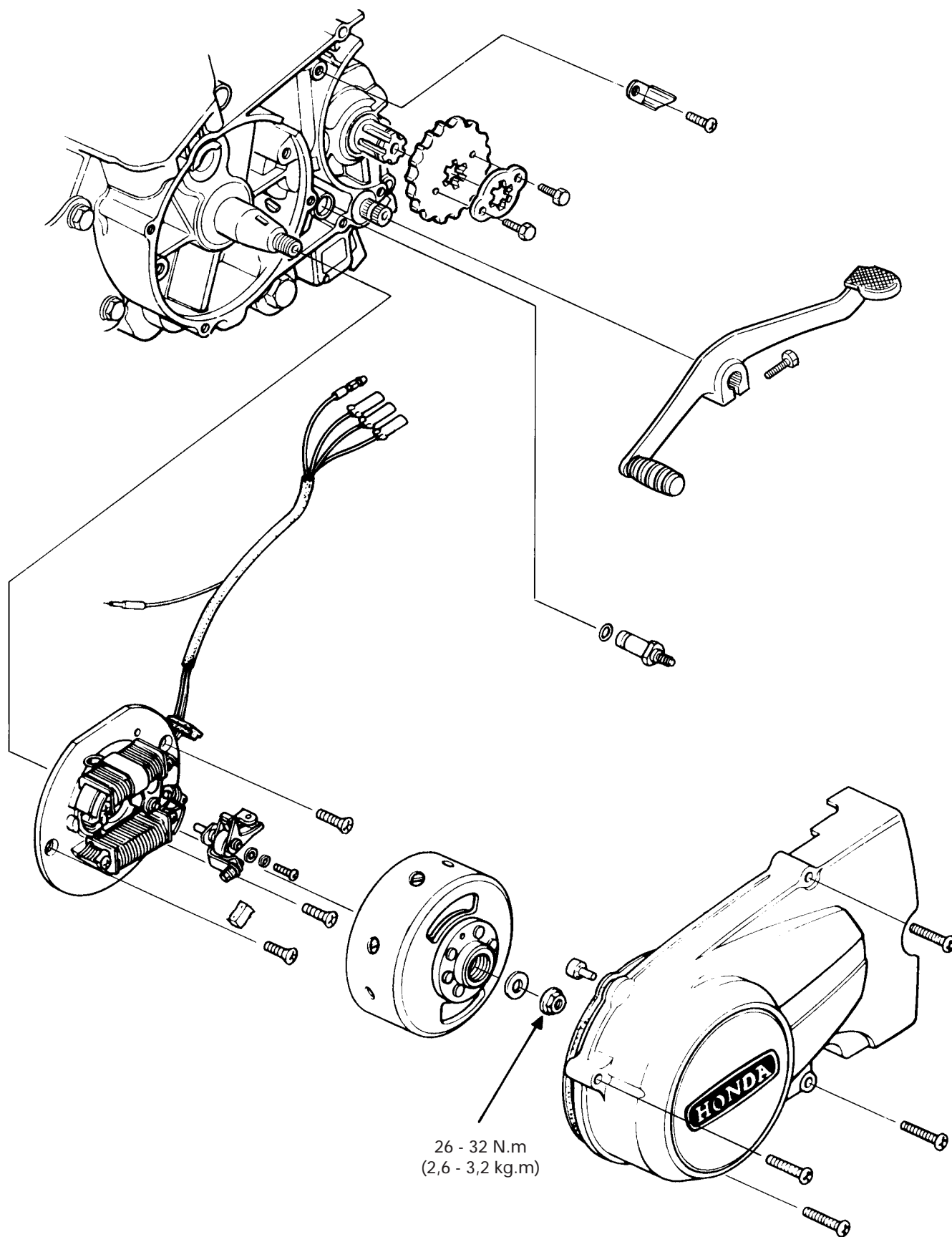
FERRAMENTAS

Extrator do rotor 07733 - 0020000

Fixador universal 07725 - 0010101

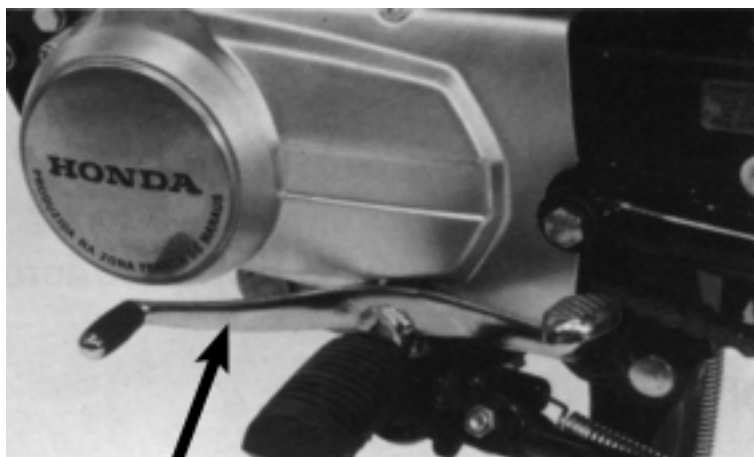
MEDIDAS DE TORQUE

Rotor do alternador 26 - 32 N.m (2,6 - 3,2 kg.m)



REMOÇÃO DA TAMPA ESQUERDA DO MOTOR

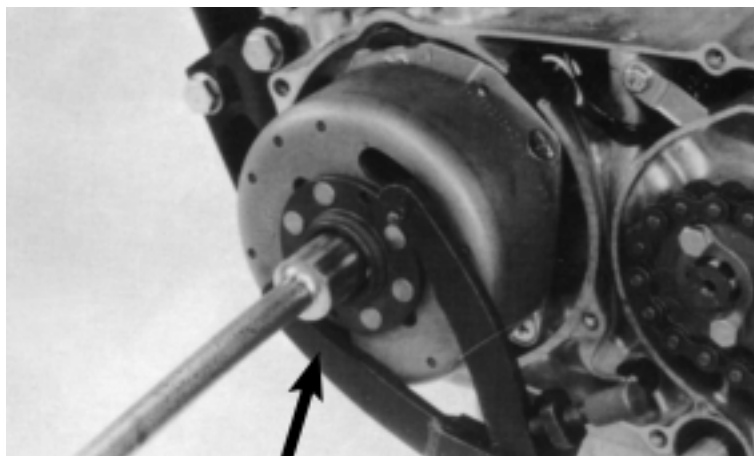
Drene o óleo do motor.
Retire o pedal do câmbio.
Remova a tampa esquerda do motor.



PEDAL DE CÂMBIO

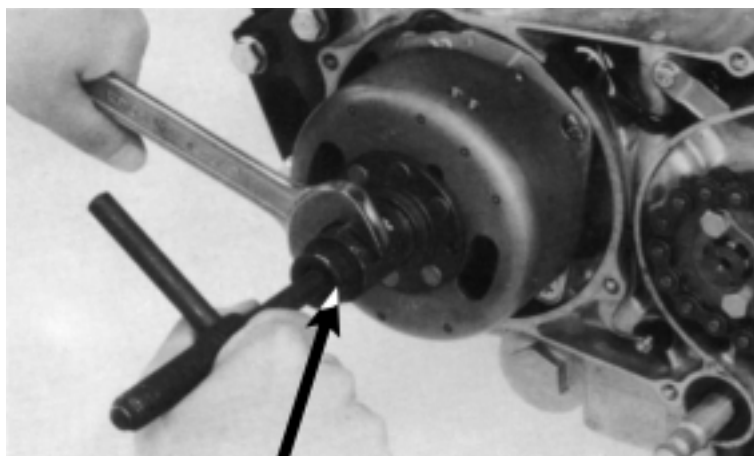
REMOÇÃO DO ROTOR DO ALTERNADOR

Fixe o rotor com o fixador universal e remova o parafuso do rotor.



FIXADOR UNIVERSAL

Remova o rotor do alternador, utilizando o extrator.

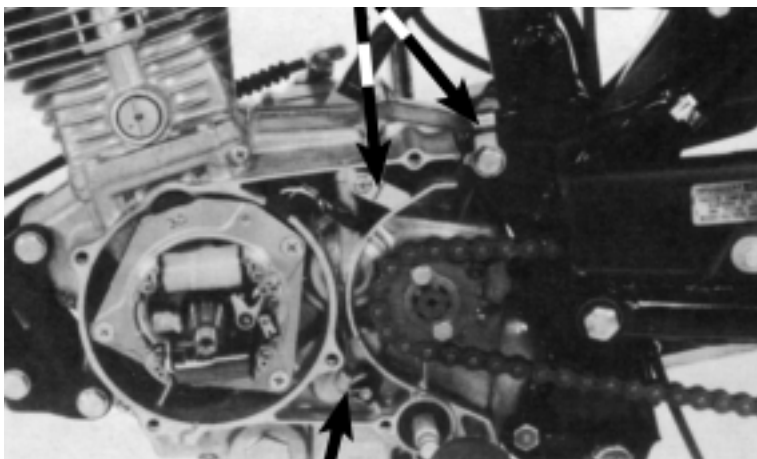


EXTRATOR DO ROTOR

REMOÇÃO DO ESTATOR

Desconecte a fiação do alternador do conector e remova a fiação da presilha.
Desconecte o fio e o interruptor do neutro.
Remova o estator.

PRESILHAS



FIAÇÃO DO INTERRUPTOR DO NEUTRO

INSTALAÇÃO DO ROTOR DO ALTERNADOR

Instale o estator

NOTA

Posicione corretamente a fiação e segure com a presilha.
Não deixe a fiação interferir no rotor.

Instale o anel de vedação.
Instale o alternador.

NOTA

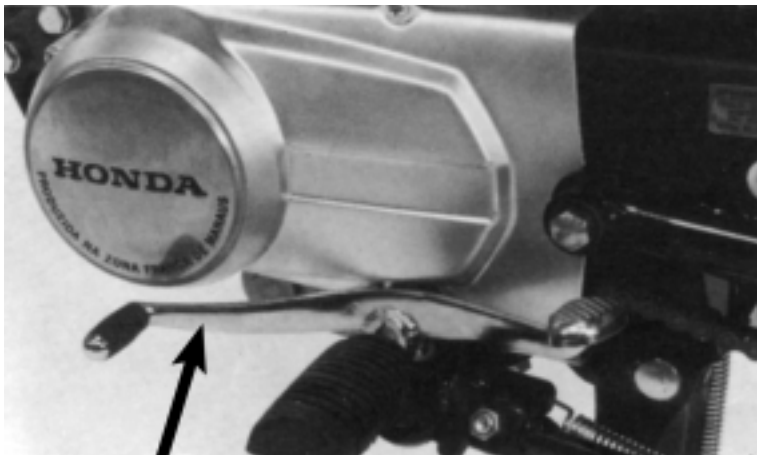
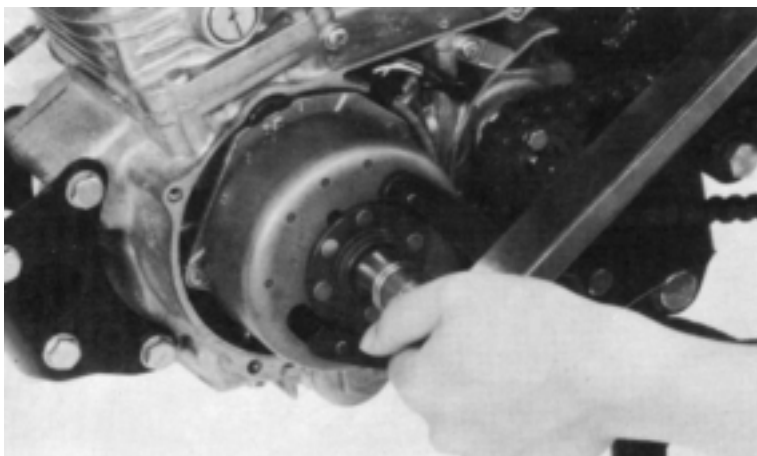
Alinhe a ranhura do rotor com a chaveta da árvore de manivelas.

Aperte o parafuso do rotor com o torque especificado.

TORQUE: 26 - 32 N.m (2,6 - 3,2 kg.m)

INSTALAÇÃO DA TAMPA ESQUERDA DO MOTOR

Instale a tampa esquerda do motor.
Instale o pedal de câmbio.
Abasteça o motor com o óleo recomendado até atingir o nível correto (pág. 2-3)



PEDAL DO CÂMBIO

COMO USAR ESTE MANUAL

Este manual contém todas as informações necessárias para a manutenção e reparos da HONDA CG 125/125 ML

Os capítulos de 1 a 3 se referem-se à motocicleta em geral enquanto de 4 a 15 se referem a partes da motocicleta agrupadas de acordo com a localização.

Localize o capítulo que você pretende nesta página e vire para a página 1 desse capítulo.

A maioria dos capítulos começam com o conjunto ou ilustração, informações e diagnose de defeitos para esse capítulo; as páginas seguintes detalham os procedimentos.

Se você não conseguir localizar qual a origem do defeito, verifique o capítulo 16 "DIAGNOSE DE DEFEITOS" para uma ajuda adicional.

Todas as informações, ilustrações e especificações incluídas nesta publicação são baseadas nas informações mais recentes disponíveis sobre o produto no momento de autorização a impressão. A HONDA MOTOR DO BRASIL se reserva o direito de alterar as características do veículo, a qualquer tempo e sem aviso prévio, sem que por isso incorra em obrigações de qualquer espécie. Nenhuma parte desta publicação pode ser reproduzida sem autorização por escrito.

HONDA MOTOR DO BRASIL
Depto. Assistência Técnica

ÍNDICE GERAL

	INFORMAÇÕES GERAIS	1
	LUBRIFICAÇÃO	2
	MANUTENÇÃO	3
MOTOR	SISTEMA DE ALIMENTAÇÃO	4
	REMOÇÃO/INSTALAÇÃO DO MOTOR	5
	CABEÇOTE/VÁLVULAS	6
	CILINDRO/PISTÃO	7
	EMBREAGEM/SISTEMA DE MUDANÇA DE MARCHAS	8
	ALTERNADOR	9
	CARCAÇA DO MOTOR/ÁRVORE DE MANIVÉLAS/TRANSMISSÃO/SISTEMA DE PARTIDA	10
CHASSI	SISTEMA DE DIREÇÃO/RODA DIANTEIRA/FREIO/SUSPENSÃO	11
	RODA TRASEIRA/FREIO/SUSPENSÃO	12
SISTEMA ELÉTRICO	BATERIA/SISTEMA DE CARGA	13
	SISTEMA DE IGNIÇÃO	14
	INTERRUPTORES/BUZINA	15
	DIAGNOSE DE DEFEITOS	16